

Développer un projet efficace en réussite éducative

selon la TRECO

Avant toute chose, il est important de se rappeler ce qu'est la réussite éducative. Ce concept englobe **le processus par lequel chaque individu peut développer pleinement ses capacités physiques, intellectuelles et émotionnelles, afin de mener une vie personnelle, sociale et professionnelle épanouissante, tout en contribuant de manière significative à la société.**

Pour agir sur la réussite éducative des jeunes, un projet doit soutenir ce processus, en prenant appui sur les déterminants de la persévérance scolaire et de la réussite éducative (PSRÉ). Nous vous proposons un plan en 5 étapes afin de faciliter la construction du lien logique entre les composantes incontournables d'un projet.

1 Pour constater, il faut choisir où regarder Cibler le terrain

En premier lieu, il est nécessaire de choisir le mode d'intervention de votre projet. Cette étape implique une première délimitation du "sur qui?" et du "comment?" vous souhaitez agir. Ces limites viennent cerner l'espace sur lequel vous poserez votre regard à la prochaine étape.

Modes d'intervention

Universelle

Intervention préventive efficace pour tous les jeunes ciblés. Environ 80 % des individus répondent à ce type d'intervention.

Ciblée

Intervention intensive en sous-groupes, construite selon les besoins des jeunes ciblés. Environ 15 % des individus requièrent ce type d'intervention.

Personnalisée

Intervention individuelle et spécialisée, construite selon les besoins des jeunes ciblés. Environ 5 % des individus requièrent ce type d'intervention.



Nommons l'éléphant dans la pièce

Il est possible que ce soit le besoin de financement qui motive le développement de votre projet. Il est aussi possible que vous ayez déjà un projet bien détaillé en tête parce que c'est ce que vous avez envie de faire. (On comprend tout ça, c'est super valide).

La valeur en réussite éducative de votre projet résidera dans la capacité à mettre de côté ces motivations et idées de bases afin de permettre à chacune des étapes de s'exprimer. Cela est particulièrement vrai pour l'étape #2, qui vient poser les fondations de votre construction. Einstein disait : *Si j'avais une heure pour sauver le monde, je passerais 59 minutes à définir le problème et une minute à trouver des solutions.* (C'est brillant hein pareil!) Laissez le processus se déployer; restez ouvert et laissez-vous influencer par ce que vous y trouverez!

2

● On ne doit pas vendre la peau du beurre avant les bœufs

Déposer les fondations

Définir la problématique est l'étape la plus importante. Elle fonde la raison d'être d'un projet. C'est pour cela qu'il était primordial, au préalable, de bien cerner sur quoi votre regard est posé.

En ordre, voici les phases de questionnements pour définir la problématique.

Phase 1 : Identification des caractéristiques et besoins

1. Qui est la clientèle cible?
2. Quelles sont leurs caractéristiques? (âge, genre, culture, intérêts, motivations, habiletés sociales et relationnelles, santé mentale, etc.)
3. Quels sont leurs besoins, défis ou obstacles en matière de réussite éducative?
4. Quels potentiels ont-ils en commun?
5. Quels individus ou partenaires peuvent m'aider à mieux cerner et comprendre ces besoins? (amis, parents, organismes communautaires, ressources scolaires, etc.)
6. Est-ce que ces besoins sont communs ou sont-ils particuliers pour chacun? *

* Lorsque vous constatez que des besoins spécifiques ne peuvent être répondus par le mode d'intervention sélectionné, il est possible que cela vous ramène à l'étape 1.

Deux incontournables au cours de l'étape #2

Trouvez et questionnez des alliés dès la phase 1 :

- Pour découvrir certaines caractéristiques ou besoins qui sont inconnus. Cela permet d'ouvrir les horizons et évite la vision tunnel (#district31).
- Puisqu'ils se sentiront utiles et impliqués. Il sera plus facile de les mobiliser afin d'agir comme force vive lorsque viendra le temps de déployer votre projet.

Appuyez vos constats à toutes les phases

Des données de recherches sur la problématique, votre localité ou votre région sont facilement disponibles en ligne. Idem pour des descriptions ou des évaluations de projet qui peuvent ressembler au vôtre. Quelles pratiques ont été mises en place? Quelles ont été les conditions gagnantes? Ces recherches vous permettent de solidifier votre développement.

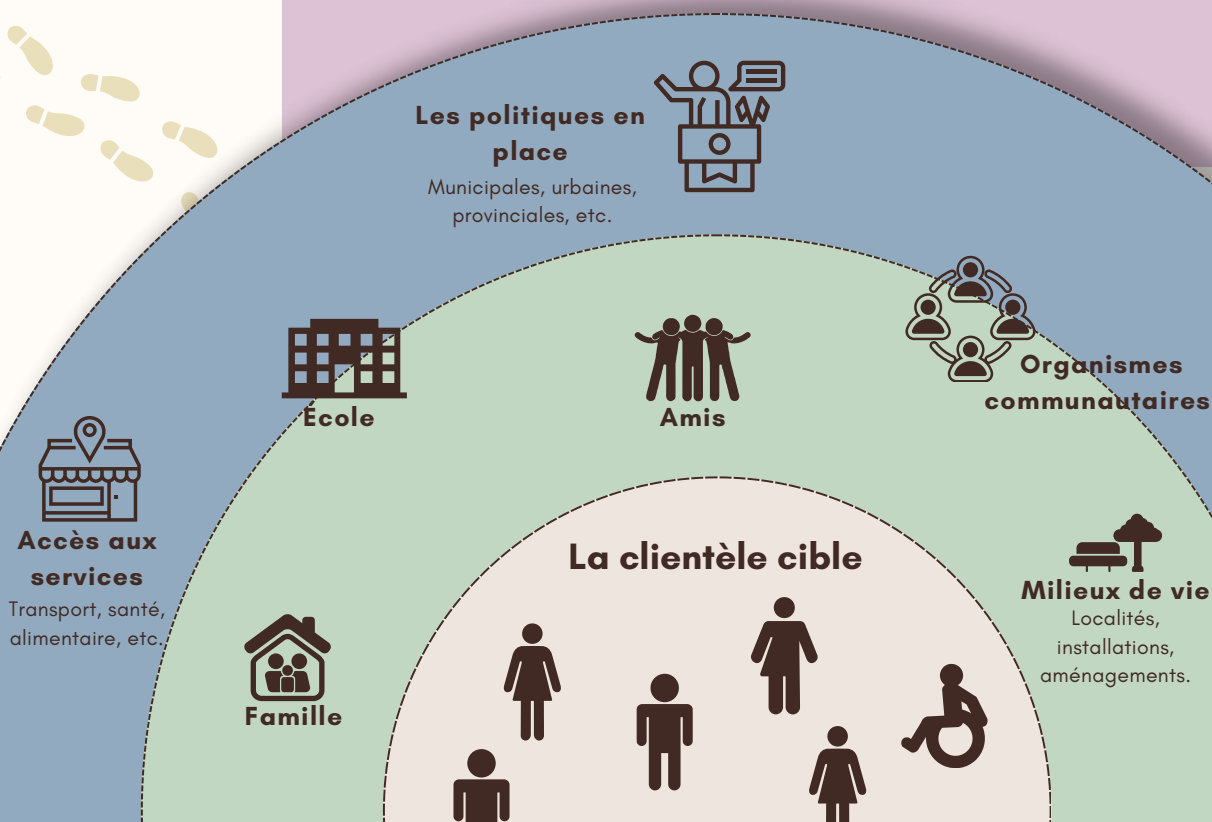
2. Suite de l'étape #2

Phase 2 : Analyse du contexte

1. Dans quels milieux de vie ces besoins s'inscrivent? (famille, école, localité, communauté, etc.)
2. Quelles peuvent être les causes de ces besoins?
3. Qu'est-ce que je fais actuellement qui agit sur ces causes ou ces besoins?
4. Qu'est-ce qui me manque pour intervenir?
5. Est-ce qu'il existe des ressources déjà disponibles pour répondre aux besoins?
6. Dans l'écosystème actuel, quels liens sont déjà existants? Quels liens doivent être créés pour optimiser les interventions?

C'est en se basant sur les réponses aux questions des deux phases que vous confirmez la présence d'une problématique. Du même coup, vous établissez sa pertinence dans le processus de réussite éducative des participants ciblés.

Finalement, les résultats de cette étape peuvent être utilisés à d'autres fins que le développement de projet. Ils seront très utiles pour étayer davantage les demandes de financement vers différents bailleurs de fonds, pour les redditions de compte, pour des représentations auprès d'élus, d'instances municipales ou régionales.



3

• Quel déterminant est en jeu?

Ériger les murs

Après avoir détaillé votre problématique, il est maintenant temps de construire le lien entre celle-ci et un déterminant de la PSRE. La liste de ces déterminants comprend les facteurs qui présentent l'influence la plus importante, positive ou négative, sur la réussite éducative des jeunes. Ces facteurs ont fait l'objet d'évaluations rigoureuses par des experts. Il devient donc logique de se demander :

Quel déterminant peut avoir un effet sur la problématique et répondre aux besoins cernés?

Lorsque le déterminant est choisi, la seconde question à se poser est :

Quel est l'effet recherché sur celui-ci pour avoir un impact positif sur la problématique?

En répondant à cette question, du même coup, vous allez créer l'esquisse de votre objectif. Pour la méthode de rédaction d'un objectif, c'est ici, dans ce guide, à la page 10.

Nous recommandons de travailler un maximum de deux déterminants par projet et un nombre similaire d'objectifs. Sinon, vous risquez de diminuer la précision de votre intervention et de diluer son intensité. Pensez à vos ressources, vos intervenants : quelle intention principale doivent-ils avoir en tête lorsqu'ils agiront auprès d'un jeune pendant le projet? D'ailleurs, ne dit-on pas "Qui trop embrasse, mal étreint"?

La fréquence, une nécessité

Électrifier

Fréquence + intensité = Fréquence*

"Ceci n'est pas une étape, c'est une façon de faire".

Pendant votre processus de développement, il est primordial de prendre en compte la *fréquence*. Ce concept est crucial pour optimiser l'impact de votre projet sur la réussite éducative des jeunes. Un projet efficace nécessite des interventions fréquentes et bien réparties dans le temps (intensité), sur une période prolongée. L'efficacité repose sur le cumul des activités rapprochées et continues sur une certaine période. Une intervention trop brève, même si elle est bien conçue, ne produira pas de grands résultats. Il est également important de prévoir une durée adéquate pour les activités, adaptée aux objectifs fixés.

**Nous sommes en pourparlers avec l'Office québécoise de la langue française afin de faire accepter le terme dans un usage courant. D'ici là, utilisons-le entre nous, sans remords! ;)*

4

• Un, deux, trois... développez!

Diviser les pièces

Eh oui! C'est uniquement après toutes ces étapes qu'il est temps de passer au comment! C'est à ce moment que vous développez votre projet; ancré solidement sur le terrain, les fondations et la structure que vous venez de mettre en place. Les éléments à réfléchir sont souvent les suivants :

- Nature des activités**
- Calendrier de réalisation**
- Ressources impliquées**
- Partenariats nécessaires**
- Budget**

5.

Suivre la parade

Installer les fenêtres

Après la réalisation des étapes précédentes, vous avez maintenant une construction solide en main. Mais un élément essentiel reste à ajouter... Pour éviter que le projet ne soit cloisonné sur lui-même, il faut y intégrer des fenêtres, pour voir ce qui s'y passe à l'intérieur. Les fenêtres sont les indicateurs de résultats. Les indicateurs de résultats sont des outils de suivi qui permettent d'évaluer l'avancement du projet et d'en comprendre l'impact. Ils se concentrent sur l'atteinte des objectifs et sur les changements réels que le projet génère sur son environnement.

Pour un projet en réussite éducative, les indicateurs portent habituellement sur :

L'atteinte de la *fréquentité*

- Nombre de participants
- Nombre d'activités
- Assiduité des participants
- Leur niveau d'engagement
- etc.

Les effets sur les déterminants choisis

Il s'agit d'identifier les transformations concrètes souhaitées sur les déterminants de la réussite éducative ciblés, dont les objectifs font état. Voici quelques pistes pour les rédiger :

- À quel niveau se situent les participants avant le projet?
- Quelle progression est souhaitée?
- Comment la progression sera mesurée?

En bref, les indicateurs de résultats offrent des pistes de réflexion sur l'expérience en cours. Ils permettent de réajuster les stratégies au fur et à mesure et ainsi mieux répondre aux besoins des participants. Ils constituent un levier d'amélioration continue, permettant au projet de progresser et d'optimiser son impact. Et si votre projet avait une phase II...



Plusieurs têtes valent mieux que moins de têtes

La TRECQ peut soutenir vos efforts à déployer des initiatives en réussite éducative (RÉ). L'accompagnement offert ne se limite pas au développement de projets déposés dans le cadre de l'aide financière disponible à la TRECQ. Il comprend aussi :

- Bonification ou intégration d'interventions en RÉ dans les pratiques courantes de votre organisation.
- Le soutien à la compréhension d'enjeux et de données statistiques reliées à votre territoire.
- La sensibilisation et l'accompagnement de concertations sur des enjeux touchant la RÉ.
- L'appui au processus entourant le développement de projet en RÉ, qui seront acheminées vers d'autres bailleurs de fonds.
- Etc.

Vous souhaitez être accompagné dans votre démarche de développement?



Dominique Bouchard
agente de concertation
concertation@trecq.ca

Puiser à la source

Deux sources principales ont été utilisées pour la création de cette infographie. Pour plus d'informations sur le développement de projet en réussite éducative, il est possible de consulter :

- [Le document de référence - Pour agir efficacement sur les déterminants de la PSRÉ de Réunir Réussir](#)
- [Les fiches pratiques sur les déterminants de la PSRÉ de Réunir Réussir](#)

Le dernier lien propose une fiche pratique pour chaque déterminant où il est possible de retrouver sa définition, des données de recherche sur celui-ci et des pistes d'actions qui lui sont associées.

Finalement, pour accéder à des données statistiques sur une panoplie de domaines concernant votre localité ou de votre région, vous pouvez consulter :

- [La plateforme Regard 360° d'ÉCOBES](#)

Cette infographie est
une initiative de la



Table régionale
de l'éducation
Centre-du-Québec